

DOSSIER DE PRESSE





SALON *Cité des métiers 2025*

Pacifique est présent à l'édition 2025 de la Cité des métiers. Nous présenterons nos activités et plus particulièrement le programme socio-éducatif « Jeunes en mer » au réseau ainsi qu'à différents professionnels du domaine de l'éducation.

La Cité des métiers est le plus grand événement de Suisse consacré aux métiers et à la formation. Jeunes et adultes y découvrent les métiers en action, dialoguent avec des apprenti·e·s et des professionnel·le·s, et peuvent également bénéficier de conseils en orientation.

En 2022, l'édition a accueilli près de 100'000 visiteur·euse·s sur six jours.

Détails sur le site <https://cite-metiers.ch/>



EXPOSITION *Parenthèses Arctiques*

En collaboration avec l'Université de Genève

De la glace à perte de vue. Des icebergs à la dérive, des ours blancs, des jours et des nuits sans fin. L'Arctique a toujours été une rencontre avec notre imaginaire. Une immensité en apparence immuable, et pourtant... la région se réchauffe en moyenne quatre fois plus vite que le reste du globe.

Sommes-nous la dernière génération à connaître le pôle Nord tel qu'il est encore aujourd'hui ?

Pendant quatre années, Pacifique s'est aventuré dans les glaces de l'océan Arctique pour étudier et comprendre les impacts du réchauffement climatique dans cette région parmi les plus fragiles du monde.

À bord des voiliers Mauritius et Que Sera, scientifiques, artistes et jeunes se sont relayés pour mener une expédition suisse d'une ampleur inédite.

INFOS PRATIQUES

4 au 14 décembre
du jeudi au dimanche
de 16h à 20h

Lieu : Espace Témoin

Rue des Vieux-Grenadiers 10,
1205 Genève, Suisse



PUBLICATION *Sillages volume 5*

Dernier numéro d'une odyssée artistique menée de concert avec la Fondation Pacifique.

L'association Makaline conclut avec ce numéro une série exceptionnelle de cinq publications poétiques et dessinées qui retracent les expéditions passées à bord de voiliers.

Auteur·e·s présent·e·s dans l'ouvrage : Mayla Berthelie, Matthieu Berthod, Charlotte Centelighe, Virginie Egger, Ambroise Héritier, Katharina Kreil, Katia Orlandi, Anne-Chantal Pitteloud.

Plus de détails sont disponibles plus bas dans la partie dédiée.

AGENDA

11.12. — Sortie et vernissage du 5e numéro à la galerie Papiers-Gras
Dès 18h

1 Pl. de l'Île 1204 Genève

exposition d'oeuvres du 11.12.2025 au 10.01.2026

19.12. — Dédicaces à la Librairie Cumulus
de 17h à 19h

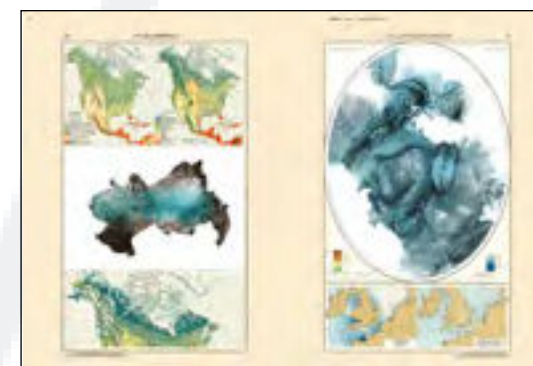
Rue des Etuves 5, 1201 Genève, Suisse

20.12. — Dédicaces à la Librairie le Vent des Routes
de 11h à 17h

Bd Helvétique 21, 1207 Genève, Suisse

23.12. — Dédicaces à la Galerie Les Dilettantes
dès 18h

Rue du Grand-Pont 17, 1950 Sion, Suisse



PACIFIQUE

Qui sommes-nous ?



PACIFIQUE

Depuis 20 ans, Pacifique défend des valeurs de solidarité humaine et de conscience environnementale en faveur des hommes et des océans. Pour ce faire, Pacifique organise des expéditions pluridisciplinaires axées sur trois volets :

- **des missions scientifiques** avec des partenaires institutionnels reconnus (universités, associations, etc) pour observer, comprendre et cartographier l'état des océans.
- **des missions socio-éducatives de réinsertion** avec les instances judiciaires et d'éducation suisses dans le cadre du programme «Jeunes en Mer».

- **des activités de sensibilisation** du grand public avec la venue d'artistes «en résidence» à bord, des expositions, des ateliers scolaires, des conférences, la publication de livres ou revues, la réalisation de vidéos, etc

Après un tour du monde réussi de 2015 à 2019 à bord du voilier *Fleur de Passion* sur les traces de Magellan, Pacifique s'engage dans «The Arctic Expedition».

3 axes
principaux



2020 - 2024

FIN DE L'EXPÉDITION ARCTIQUE

4 années
en Arctique

2 passages
successifs du Nord-Ouest

20'000 milles
nautiques (environ 10'800 kilomètres)

1 programme
scientifique majeur mené avec l'Université de Genève

PARCOURS



Mauritius est pris dans les glaces à Qeqertarsuaq pendant l'hiver.

L'expédition est suspendue pour un an et reprend en 2023 à bord d'un autre voilier : Que Sera

ANNÉE 2020

8 juin
Départ de Douarnenez en Bretagne, l'équipage remonte vers le Svalbard

19 août
L'équipage prend la direction de l'Islande en passant sur la côte est du Groenland.

12 septembre
Fin de la 1^{ère} année d'expédition en Islande

ANNÉE 2023 & 2024 | UN ALLER-RETOUR PAR LE PASSAGE DU NORD-OUEST

ANNÉE 2023

- 21 juin**
Après un chantier pour préparer Que Sera, l'équipage file vers le nord
- 24 juillet**
Arrivée à Pond Inlet alors encore au milieu des glaces, en haut de Baffin
- 9 octobre**
L'équipage arrive à Homer après un premier passage du NW

ANNÉE 2024

- 3 juin**
Que Sera est de nouveau préparé pour une seconde traversée
- 13 juillet**
Impossible de passer le détroit de Béring, encore bloqué par les glaces
- 27 septembre**
Que Sera revient à Lewisporte après un passage à Qeqertarsuaq

ANNÉE 2021

6 juin
Départ vers le Groenland après un événement à Reykjavik

16 août
Après une remontée le long de la mer du Labrador, Mauritius s'engage pour une boucle dans Baffin

22 septembre
L'ancre est jetée dans la communauté de Qeqertarsuaq pour l'hiver

SCIENCES À BORD

Les voiliers comme
plateformes scientifiques

Arctic Change

Au cours de ces quatre années dans l'océan Arctique, le programme pionnier **Arctic Change** mené en collaboration avec l'**Université de Genève**, a suivi de près les concentrations de gaz à effet de serre dans cette région particulièrement vulnérable au changement climatique.

Les équipes, incluant plusieurs étudiant·e·s en master et en doctorat, ont collecté entre 2020 et 2024, plusieurs centaines d'échantillons dans les eaux de surface au Groenland, au Canada et en Alaska.

Parallèlement, une sonde embarquée sur les voiliers a enregistré des milliers de données atmosphériques, mesurant les concentrations de gaz à effet de serre, notamment le CO2 et le méthane.

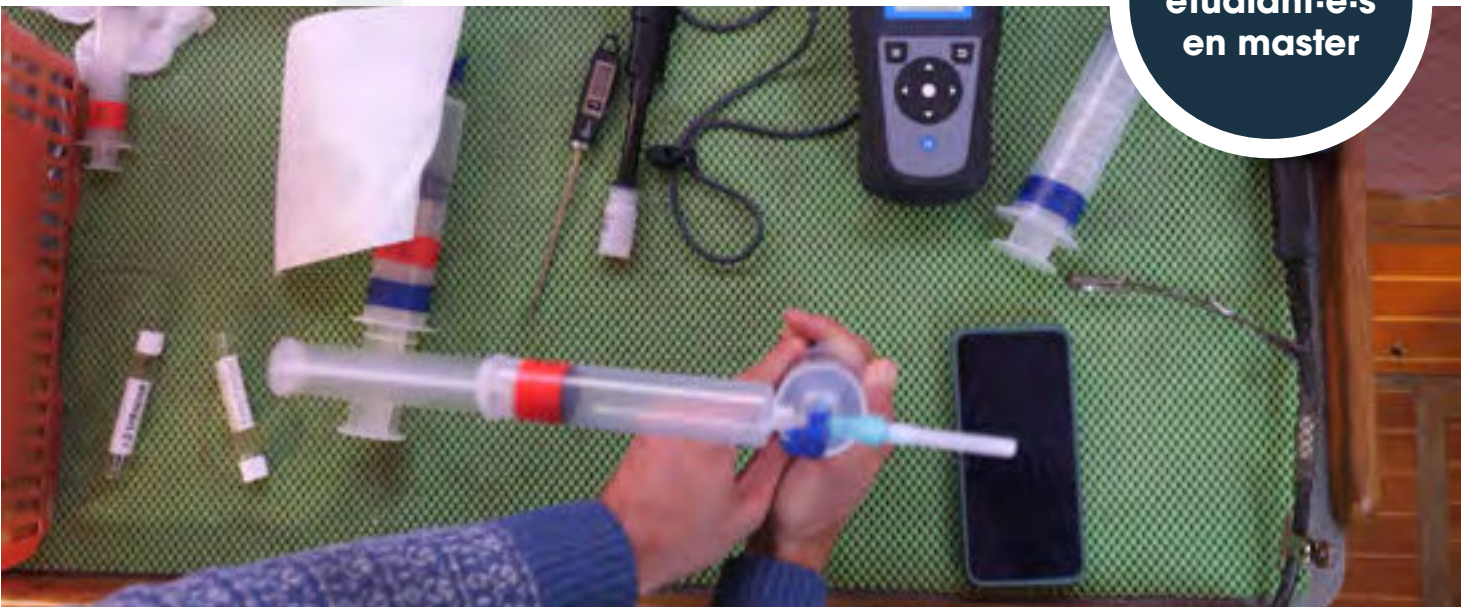
en partenariat avec



Monitoring
des gaz à
effet de serre



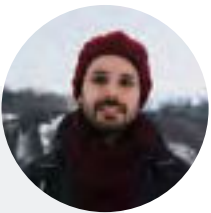
Accueil
étudiant·e·s
en master



Responsables du programme



Ce programme pilote novateur de monitoring des gaz à effet de serre à la surface des océans a été développé par **La Dre Daphne Donis** et le **Prof. Daniel F. McGinnis** du Département F-A. Forel des sciences de l'environnement et de l'eau (DEFSE) de la Faculté des Sciences, Université de Genève. Ils sont partenaires de la fondation depuis 2015.



Depuis 2021, le doctorant **M. César Fernando Ordoñez Valdebenito** a rejoint l'équipe de l'Université de Genève afin de poursuivre les recherches du programme mené en Arctique.

Planktoscope

Un nouveau programme scientifique a vu le jour grâce à une collaboration avec l'équipe de **Fairscope**, basée à Concarneau en Bretagne.

À bord du *Que Sera*, l'équipe a utilisé le **Planktoscope**, un outil de pointe, pour collecter et analyser des échantillons d'eau lors de la traversée du passage du Nord-Ouest. L'objectif du programme est d'identifier les espèces de planctons composant l'écosystème arctique.

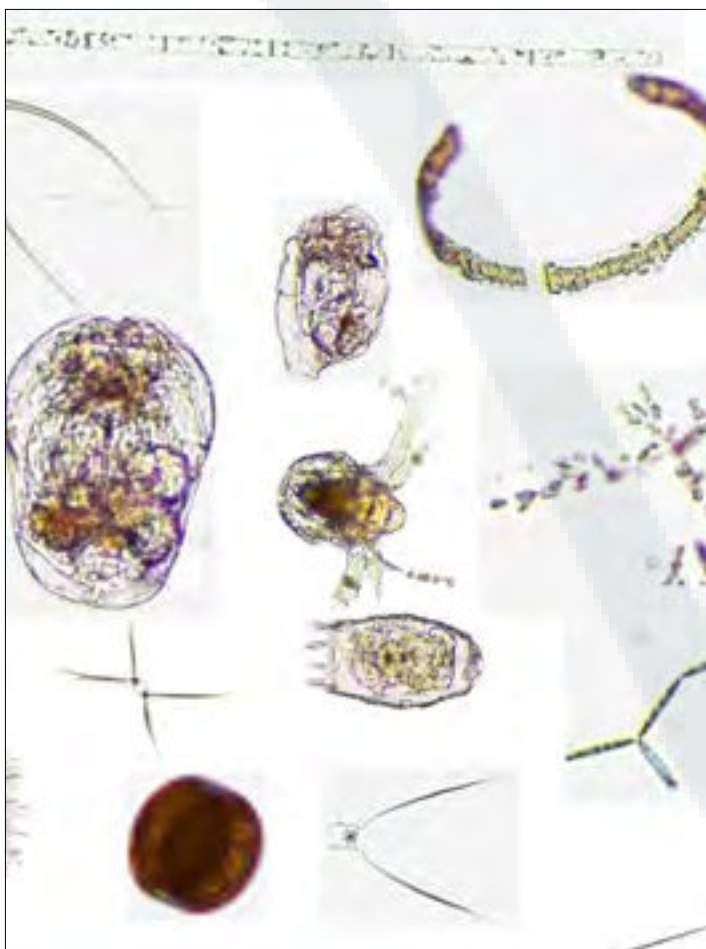
Le programme s'appuie sur une application exploitant l'intelligence artificielle et une base de données évolutive. Ce système permet non seulement de cataloguer les espèces, mais aussi d'étudier leur répartition géographique et leurs interactions avec les conditions environnementales.

À terme, ce projet vise à mieux comprendre les impacts du changement climatique sur les écosystèmes marins et à affiner les outils de suivi de ces transformations.

en partenariat avec



Référencement
des planctons



Microplastique

Dans le cadre d'un partenariat de longue date, Pacifique a continué de réaliser plusieurs échantillonnages sur tout le passage du Nord-Ouest pour l'association genevoise **Oceaneye**.

Les prélèvements seront analysés par le laboratoire spécialisé en pollution microplastique pendant l'année 2025.

Les résultats de cette expédition en Arctique seront notamment transmis **au Programme des Nations Unies pour l'environnement (PNUE) afin d'être librement accessibles par la communauté scientifique.**

en partenariat avec



Pollution
microplastiques



Socio éducatif

Jeunes en mer

Au cœur des activités de Pacifique, le programme socio-éducatif **Jeunes en mer** a permis à cinq jeunes de participer à l'expédition en Arctique entre 2020 et 2024.

L'éloignement géographique et les exigences élevées liées à la navigation ont empêché l'ajout de nouvelles prises en charge. Pacifique a donc choisi de garantir la continuité du programme en se concentrant sur ses deux autres voiliers, *Fleur de Passion* et *Mauritius*, qui se trouvaient sous des latitudes plus favorables au bon déroulement du programme.

En moyenne, Pacifique accueille chaque année une vingtaine de jeunes en rupture sur ses voiliers

Le programme vise à favoriser la réinsertion active d'adolescent·es âgé·es de 14 à 18 ans. La plupart, placés par des instances judiciaires suisses, participent à des séjours de rupture de deux mois.

Réinsertion de jeunes entre 14 et 18 ans



5 séjours de
rupture en
Arctique

À leur retour, un suivi éducatif personnalisé est assuré pendant une période de trois à six mois.

Film

En 2025, Tom Golaz, étudiant à la HETS et réalisateur, a embarqué à bord de *Que Sera* en Alaska pour le lancement de cette dernière année d'expédition Arctique.

Après avoir réalisé un premier projet cinématographique lors de séjours de rupture organisés par l'association *Alibaba & You* (dirigée par M. Grillon), il a rejoint le voilier afin de réaliser un film d'une vingtaine de minutes retraçant l'embarquement de Marco, un jeune participant.

Le film est disponible sur notre chaîne youtube.

Film sur un
jeune en
Alaska



SILLAGES

Une aventure artistique et poétique sur 5 ans

Initié par le collectif Makaline, réunissant trois artistes suisses – **Katharina Kreil, Matthieu Berthod et Ambroise Héritier** – le projet **Sillages** propose une exploration artistique singulière à travers cinq publications annuelles retraçant les expéditions réalisées à bord de voiliers.

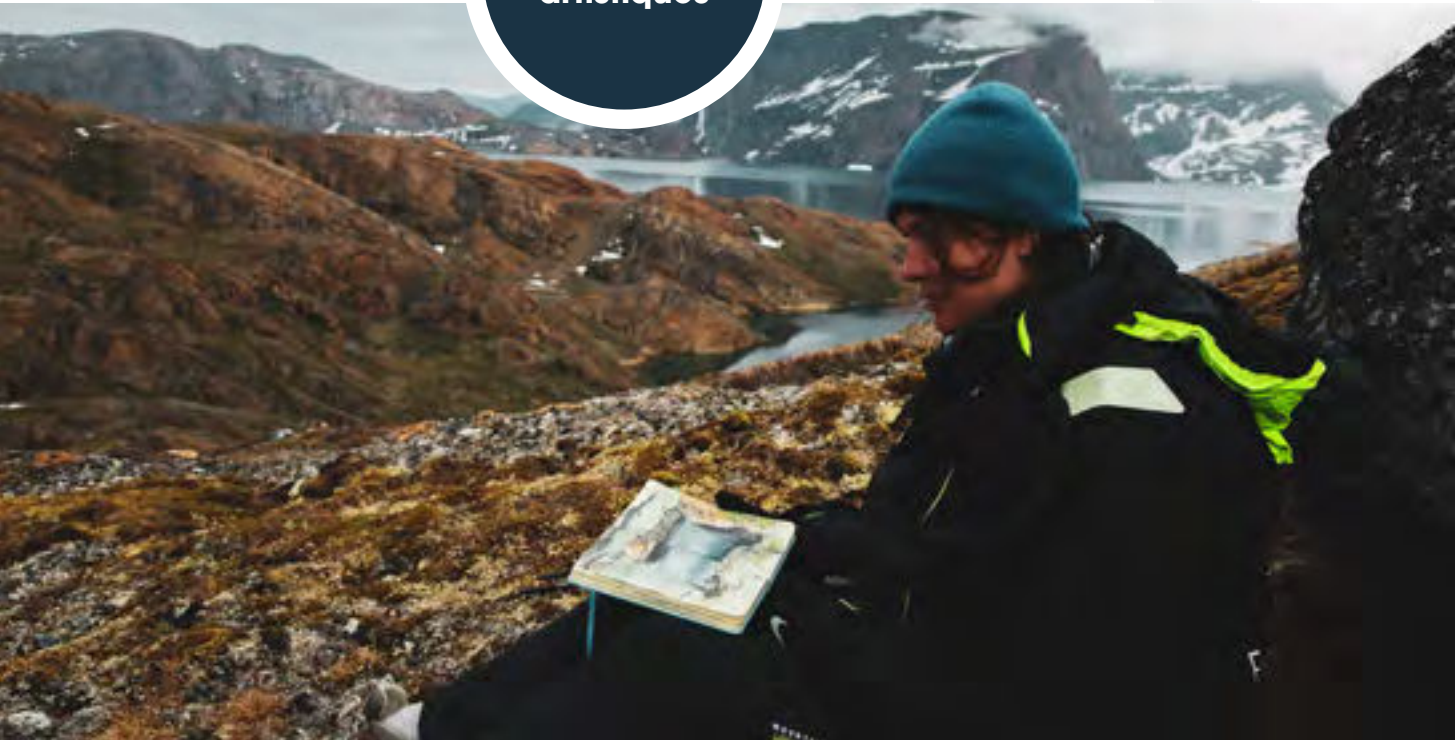
Alliant des approches narratives variées et poétiques, Sillages tisse des liens entre artistes, marins, jeunes en situation de rupture, scientifiques et communautés locales. Un dialogue sensible qui enrichit les échanges sur des problématiques contemporaines en confrontant les regards face aux enjeux écologiques contemporains.

Depuis son lancement, **Sillages** a rassemblé les contributions singulières de près d'une trentaine d'artistes.

Publications artistiques



Les couvertures des 4 premiers tomes déjà publiés. L'ultime numéro paraîtra en 2025.



Ateliers scolaires

Depuis cinq ans, le projet **Sillages** a donné naissance à une collaboration avec le **Département de l'Instruction Publique de Genève (DIP)**, visant à animer des ateliers artistiques dans les écoles primaires, secondaires I et II.

Baptisés « **Dessine-moi le voyage** », ces ateliers invitent les élèves à explorer des thématiques liées au voyage et à l'environnement à travers le dessin et l'art, offrant un espace d'expression créative et de réflexion.



Sensibilisation scolaire

en partenariat avec



Beyond her horizons

Un projet d'exploration féminine

Beyond Her Horizons est une expédition polaire féminine qui s'est déroulée pendant la traversée du passage du Nord-Ouest en 2023.

Initié par **Jessica Houston, Okalik Egeessiak et Noémie Planat**, le projet a pour objectifs de documenter et d'honorer les histoires inédites des femmes inuites et canadiennes dans l'histoire de l'exploration de l'Arctique.

Pendant tout le trajet, l'équipe a rendu visite à des communautés locales pour enregistrer les histoires de celles qui ont contribué à l'exploration polaire mais dont les récits ont été ignorés ou cachés dans les récits coloniaux dominants.

Un corpus qui rassemble, par des approches narratives diverses, le récit de femmes spécialistes des sciences physiques et sociales, des poètes, des éducatrices, des activistes ou encore des historiennes. L'objectif est de comprendre comment leur travail est lié et comment leurs identités diverses se rejoignent autour de la culture inuite.

Accueil projet



Okalik Egeessiak
Présidente de « Inuit Circumpolar Council » de 2014 à 2018



Jessica Houston
Artiste



Noémie Planat
Doctorante à l'Université McGill



Supervisée par la doctorante Noémie Planat de l'Université McGill, l'équipe a réalisé des mesures hydrographiques, enregistrant la température et la salinité des eaux entre la mer de Beaufort et le Pacifique.

Ces données, essentielles pour les recherches de la doctorante, permettent de mieux comprendre les interactions complexes entre les masses d'eau et leur influence sur l'écosystème arctique.

en partenariat avec







Contact

Alberto Maria Mazza
alberto@pacifique.ch

Site web

www.pacifique.ch

Nos réseaux



[pacifique.ch](https://www.facebook.com/pacifique.ch)



[pacifique.ch](https://www.instagram.com/pacifique.ch)



[pacifique-ch](https://www.linkedin.com/company/pacifique-ch)



[pacifique_ch](https://www.youtube.com/channel/UC...)